

ЖИВЕМ НАДЕЖДАМИ

В институте состоялось совещание трудового коллектива, на котором ректор профессор А. М. Ставер подвел итоги работы вуза за 1991 год. Вот какими словами он начал свое выступление.

"В условиях распада государства, полного развала экономики (падение производства достигло 27%), когда сотни тысяч соотечественников остались без гражданства, когда понятие Отечества — святое для каждого из нас — стало исчезать из политического лексикона, а нравственность, совесть, порядочность — важные движители в развитии человечества — начали деградировать, возникла реальная угроза исчезновения культуры, литературы, искусства — выступать перед вами очень тяжело. В условиях тяжелого финансового прессинга находится образование, в том числе и высшее. Почти семистам сотрудникам из 2300 работающих в КрПИ с 1 декабря 1991 года установлена заработная плата в размере 342 рублей в месяц.

Практически все категории работников вузов оказались за чертой бедности. Нельзя допустить развала высшей школы, которая должна быть вечным спутником в любом государстве. Неэффективное развитие высшей школы оказывает отрицательное влияние на все стороны человеческой деятельности. Не добиться успехов в экономике, политике, культуре, науке, технике, имея слабую высшую школу. Хочу выразить надежду, что и в тяжелых экономических условиях, в которых оказалась страна, правительство России найдет возможность осуществить необходимое финансирование высшей школы.

В этом номере опубликованы материалы совещания.

ОСНОВНЫЕ ИТОГИ

РАБОТЫ ИНСТИТУТА В 1991 ГОДУ

1. По оценке Госкомитета науки и высшей школы РСФСР среди 30 политехнических институтов и технических университетов КрПИ занимает двенадцатое место (рейтинг — 0,402; максимальный — 1,00; минимальный — 0,214).

Позиции, по которым вуз проигрывает — небольшое число докторов наук и профессоров; подготовка кадров высшей квалификации; учебники и монографии.

2. Разработан и утвержден Ученым советом КрПИ Устав института. Устав зарегистрирован в Госкомнауки и высшей школы РСФСР за № 45102 от 13.11.91.

3. Укреплена материально-техническая база института. За счет средств института приобретены средства вычислительной техники на сумму 1625 тыс. руб. передано на баланс ВТ на сумму 4384 тыс. рублей.

4. Открыт при КрПИ Региональный центр новых информационных технологий.

5. Осуществлен первый выпуск лицея при КрПИ.

6. Проведена внутренняя аттестация института.

ПОЛИТЕХНИК

Газета основана в 1964 г.

№ 4 (936)

Вторник, 20 марта 1992 г.

Цена 15 коп.

МЕРЫ ПО СОЦИАЛЬНОЙ ЗАЩИТЕ

Заслушав сообщение комиссии "О мерах по социальной защите преподавателей, сотрудников и студентов института", Совет института постановляет:

1. Создать в институте фонд по социальной защите преподавателей, сотрудников и студентов за счет внебюджетных поступлений за подготовку молодых специалистов, отчислении кооперативов, малых и арендных предприятий, уставов не менее 7% отчисления в фонд от суммы поступивших средств, а также из госбюджетных средств, выделяемых министерством и правительством края на социальную защиту многодетных семей, пенсионеров, студентов из малообеспеченных семей.

2. Ректору института:

2.1. Открыть расчетный счет для создаваемого в институте фонда по социальной защите преподавателей, сотрудников и студентов.

2.2. Совместно с профсоюзами института добиться от администрации края принятия постановления о выдаче льготных кредитов сотрудникам института при строительстве индивидуального и кооперативного жилья, студентам — для получения образования.



3. Проректору А. В. Алькину:

3.1. Разработать положение о фонде социальной защиты преподавателей, сотрудников и студентов и представить для утверждения на очередное заседание Совета института.

3.2. Совместно с соответствующими службами института принять необходимые меры по обеспечению преподавателей, сотрудников и желающих студентов земель в пригородной зоне под огороды, по возможности помочь в приобретении посадочного материала.

Для обеспечения столовой овощами, крупами заключить заинтересованными в помощи людскими ресурсами хозяйствами договоры. Срок исполнения до 1.04.92 г.

3.3. Совместно с факультетами и кафедрами продолжить работу по проблеме трудоустройства выпускников института, разработки прогноза спроса на молодых специалистов и соответствующего ему плана приема и перечня специальностей.

4. Ректорату своевременно доводить до коллектива преподавателей, сотрудников и студентов информацию по вопросам госбюджетного и внебюджетного финансирования, средств, выделяемых на социальную защиту, а также информацию об изменении должностных окладов, стипендий, прав получения льгот и пособий.

5. Рекомендовать руководству КрПИ разрешить подразделениям института в пределах выделенного на 1992 год ФЗЦ и при наличии вакансий устанавливать надбавки преподавателям и сотрудникам института, оставляя экономию заработной платы в подразделениях.

6. Проректорам по АХЧ Л. П. Заблоцкому, по капитальному строительству А. К. Вахтелю в целях увеличения заработка сотрудникам, студентам при решении хозяйственных задач института (капитальный ремонт, капитальное строительство и др. виды работы) максимально использовать возможность заключения договоров с подразделениями, с частными лицами, работающими в КрПИ на выполнение этих работ. Для чего срочно разослать по подразделениям виды работ, планируемых к выполнению, но не закрытых договорами и условия их выполнения.

7. Руководителям подразделений рекомендовать рассмотреть вопросы формирования фондов социальной защиты сотрудников из поступлений по хозяйственным договорам.

ФИЛОСОФСКАЯ АУРА — ЭТО СФЕРА ДУХОВНОГО ОБЩЕНИЯ

Состоялось очередное совместное мероприятие гуманитарного факультета и библиотеки КрПИ — "Философская аура и Дух книги". На этот раз собралось гораздо большее количество людей, желающих приобщиться к "горным истинам", нежели при обсуждении книги Карла Ясперса "Смысл и назначение истории". На этот раз обсуждался феномен Э. В. Ильенкова, одного из наиболее творческих философов советского периода.

Следующее подобное почтенное собрание состоится 15 апреля 1992 года в помещении библиотеки КрПИ и будет посвящено теории пассионарного этногенеза всемирно известного русского философа, историка, географа, этнолога — Льва Гумилева.

Приглашаются все желающие высказать свои идеи на сей счет или просто приобщиться к неординарным абстракциям.



Пленарное заседание и секция "Многоуровневая подготовка специалистов. Новые информационные технологии в учебном процессе".

Фото М. Петровой.

КАК В ДОБРЫЕ ВРЕМ ЕНА

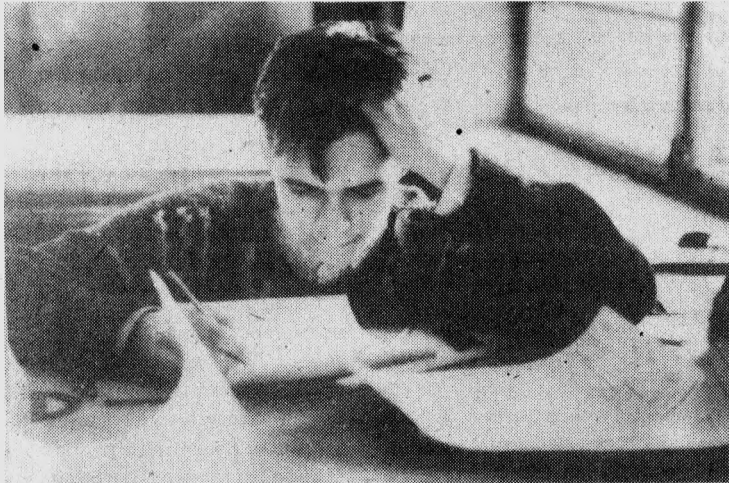
Замечательный концерт состоялся накануне 8 Марта в нашем институте. В полдень актовый зал почти до отказа наполнился нарядными женщинами и их заботливыми спутниками. Поздравить своих сослуживиц и студенток пришли руководители института, преподаватели и самодеятельные артисты.

Запомнилось разнообразие жанров, особое вдохновение участников концерта. Пела Людмила Петровна Абрамова. Вел концерт Сергей Лившиц. Щедро дарили цветы. И легкая грусть осеняла счастливые лица.

Один из самых трудных предметов в нашем вузе — начертательная геометрия. Под руководством опытных преподавателей студенты изучают этот сложный предмет. Но труднее всего студентам заочной формы обучения, так как у них нет возможности ежедневно общаться с преподавателями, нет проверок их работ. Одним из наставников заочников является Л. В. Семенихина. В кратчайший срок, который отведен для начертательной геометрии, она помогает усвоить необходимый курс. Благодаря ее усилиям студенты свободно ориентированы в непроходимых дебрях инженерной графики.

На снимках: первокурсники-заочники постигают азы начертательной геометрии.

Фото Л. Шостак.



РЕЗУЛЬТАТЫ РАБОТЫ КРАСНОЯРСКОГО ПОЛИТЕХНИЧЕСКОГО ИНСТИТУТА В 1991 ГОДУ

1. Учебно-методическая работа.

1.1. Выпуск специалистов.

В истекшем году в целом по институту с филиалами выпущено 1193 (в 1990 году — 951) специалиста, в том числе по дневной — 691 (в 1990 — 493) человек, вечерней — 154 (в 1990 — 124) человека и заочной — 348 (в 1990 — 334) человек. По головному институту эти результаты соответственно таковы: всего — 885 человек (в 1990 — 700), по дневной форме — 557 (в 1990 г. — 365), по заочной форме 227 (в 1990 — 262), по вечерней — 101 (в 1990 — 73) человек.

В отчетах ГЭК отмечается, что в целом подготовка специалистов ведется на достаточно высоком уровне. В процессе выполнения дипломных проектов студентами подано 15 (по головному вузу 13) заявок на изобретения, подготовлено 32 (по головному вузу 18) рацпредложения, 15 (10) научных статей, 483 (380) дипломных проекта рекомендовано к внедрению. Положительные отзывы о качестве подготовки специалистов получены и от руководителей предприятий. Так, например, в отзыве о качестве подготовки выпускников РТФ подписанном первым заместителем генерального директора НПО ПМ А. Г. Козловым (письмо от 9.12.91 г. N 464) отмечается, что между НПО ПМ и РТФ КрПИ сложилась система совместной работы по подготовке специалистов. Она включает отбор студентов для работы в объединении на третьем курсе учебы, заключение индивидуальных договоров, распределение по подразделениям объединения и прохождение практики в этих подразделениях. Преддипломную практику и дипломирование студенты проходят в этих же подразделениях, где в дальнейшем им предстоит работать. Дипломные работы и проекты в обязательном порядке являются разделами ведущихся подразделениями НПО ПМ разработок. Основная часть выпускников проявила себя высококвалифицированными, эрудированными специалистами, внесшими значительный вклад в разработку новейших образцов космической техники. Многие выпускники РТФ занимают в объединении ведущие должности и принимают активное участие в определе-

нии технического развития НПО ПМ.

Вместе с тем в отзывах предприятий и в отчетах ГЭК указываются и недостатки, над устранением которых необходимо серьезно работать, и даются предложения по совершенствованию качества подготовки специалистов. В том же отзыве руководства НПО ПМ предлагается готовить студентов с углубленной специализацией, в том числе с корректировкой учебных планов для конкретных подразделений предприятия, а также проводить окончательное распределение студентов на третьем курсе. В отзыве Красноярского производственного объединения «Радиотехнический завод» (письмо от 27.12.91 N ОК-76(3) высказывается пожелание, чтобы выпускники КрПИ имели лучшую подготовку в практической работе на средствах вычислительной техники, в применении новых форм хозяйствования.

1.2. Продолжается работа по совершенствованию довузовской подготовки и формированию контингента первого курса.

Проведена значительная работа по совершенствованию довузовской подготовки — залога будущего высокого уровня подготовки выпускников. Укреплены связи с лицеем при КрПИ. Учебный процесс обеспечивают, помимо школьных преподавателей, преподаватели КрПИ. Отлично зарекомендовали себя такие преподаватели, как доцент кафедры СДН В. А. Дмитриев.

В рамках Малой инженерной академии проведены зимняя и летняя политехнические школы, где были представлены уже проявившие себя в техническом творчестве ребята со всего края. Всего было охвачено работой 424 школьника.

Результаты приема в 1991 году приведены в таблице

Показатель	Всего по институту	По головному институту
1. Фактически принято	2634 (2691)	1984 (2019)
2. По дневной форме	1938 (1832)	1550 (1444)
3. По вечерней форме	34 (277)	34 (175)
4. По заочной форме	662 (582)	400 (400)

(в скобках 1990 год)

1.3. Специальности и специализации. Реагирование на спрос потребителей.

С учетом потребностей предприятий и организаций края проведена работа по открытию новых специальностей. Открыты специальности: 0701 — экономика и управление в машиностроении; 1211 — гидравлические машины, гидроприводы и гидропневмоавтоматика. Набор по этим специальностям составил соответственно 82 и 25 человек.

1.4. Аттестация знаний и умений студентов.

В соответствии с планом государственной аттестации КрПИ проведена самоаттестация факультетов, кафедр, специальностей. Для проведения внутренней аттестации были привлечены представители

УМО, руководители и ведущие специалисты предприятий и организаций, ведущие преподаватели и ученые других вузов.

В целом аттестация показала, что на большинстве специальностей имеются необходимые условия для подготовки высококвалифицированных специалистов. Вместе с тем аттестация выявила и ряд существенных недостатков.

Например, по фундаментальной физико-математической подготовке: недостаточные навыки у части студентов при решении задач, относящихся к сложным разделам математики (например, при нахождении интегралов); слабые умения некоторых студентов в решении задач, при решении которых необходимо пользоваться различными разделами высшей математики; неумение части студентов применять теоретические знания по физике для решения конкретных задач (что в значительной степени объясняется недостаточным объемом практических знаний).

Результаты по общетехнической и специальной подготовке сейчас анализируются и разрабатываются мероприятия по устранению недостатков.

1.5. Методическая работа.

Проведена работа по подготовке к переходу по отдельным специ-

Научно-исследовательская работа

В 1991 году силами НИСа КрПИ и его структурных подразделений (малых предприятий, молодежных центров, кооперативов) реализовано научно-технической продукции, услуг на сумму свыше 11 млн. руб., в том числе силами малых предприятий, кооперативов 6 млн. рублей (в 1990 г. — 40 тыс. руб.).

Доля НИР, финансируемых за счет фондов государственного бюджета (проблемной лаборатории, целевой комплексной программы «Волновые передачи», информационных технологий, малотоннажного производства, программ высшей школы и др.) составляет 1440 тыс. руб. (в 1990 г. — 213 тыс. руб.).

Институт является исполнителем заданий республиканских программ: мелкосерийная, малотоннажная продукция на основе фундаментальных исследований — 235 тыс. рублей; волновые механические системы — 140 тыс. рублей; информатизация России — 700 тыс. руб.; энергетические проблемы России — 113 тыс. руб.; научные основы создания новых материалов и перспективных технологий — 100 тыс. руб.; гуманизация народного образования. подготовка специалистов нового класса — 45 тыс. руб.

К выполнению хозяйственных НИР на условиях внутривузовского совместительства было привлечено 70 преподавателей, 100 докторов и 65 кандидатов наук.

Объем НИР, выполненный по республиканским программам составил 1333 тыс. руб.

Успешно выполнены задания по разработке эффективных волновых механических систем, разработаны научные основы создания новых материалов — ультрадисперсных порошков, изготовлены и внедрены в производство электромагнитные устройства для технологических процессов литья и плавки черных и цветных металлов.

За период 1991 года опубликовано две монографии, а также более 200 статей в центральных изданиях, проведена всесоюзная научно-техническая конференция.

Новизна научных разработок защищена 78 авторскими свидетельствами. Девять получили авторские свидетельства.

В выполнении госбюджетных и хозяйственных НИР участвуют почти 50% всех студентов очной формы обучения, в том числе девять процентов в работах по хозяй-

(Окончание на 3-й стр.)

ностям на многоуровневую систему. Проработаны вопросы взаимодействия в этом плане с рядом средних технических учебных заведений (радиотехническим, авиационно-техническим училищем). Переход на многоуровневую подготовку потребует не только переработки всего информационного и методического обеспечения, но и проведения структурных изменений. Это связано с тем, что подготовка будет вестись по крупным направлениям.

Продолжено совершенствование методического обеспечения. Издано три (в 1990 г. — три) учебных пособия через центральные издательства и 206 (212) методических издания. В печатных листах за отчетный год больше 606 (в 1990 г. — 543).

Для стимулирования учебной и научно-методической работы преподавателей впервые в 1991 году присуждены премии Ученого Совета КрПИ. Первая премия не присуждена, две вторые — доценту кафедры ТМС Р. И. Кутчер и заведующему кафедрой ТОЭ профессору Ю. С. Перфильеву, три третьих премии — доценту кафедры СДМ В. П. Павлову, доценту кафедры ТМКМС В. А. Павлову, доценту кафедры ТОЭ С. Г. Иванову. Кроме того, присуждены три поощрительных премии.

Приоритетные направления

РЕКОМЕНДАЦИИ МЕЖВУЗОВСКОЙ НАУЧНО-МЕТОДИЧЕСКОЙ КОНФЕРЕНЦИИ "НОВЫЕ ТЕХНОЛОГИИ ПОДГОТОВКИ СПЕЦИАЛИСТОВ" (ОРГАНИЗОВАНА НАУЧНО-МЕТОДИЧЕСКИМ СОВЕТОМ КРАСНОЯРСКОГО ПОЛИТЕХНИЧЕСКОГО ИНСТИТУТА И ИНЖЕНЕРНЫМ ЦЕНТРОМ "МЕХАНИК" 10—20 ФЕВРАЛЯ 1992 г.)

Считать приоритетными направлениями научно-методической работы: реализацию системы многоуровневой подготовки специалистов; внедрение новых информационных технологий в учебный процесс и НИР; совершенствование системы гуманитарной

подготовки будущих инженеров.

Реализация многоуровневой подготовки специалистов должна быть ориентирована на решение следующих задач, максимальная интеграция и унификация учебных блоков (дисциплин) на первом уровне и глубокая профессиональная дифференциация на втором уровне, переработка организационно-методического, информационного и других видов обеспечения; обеспечение "плавного" перехода к многоступенчатой подготовке специалистов; осуществление структурной оптимизации подразделений института для условий многоступенчатой многоуровневой подготовки; создание условий для разви-

тия научных школ, на базе которых выполняется подготовка специалистов второго уровня (магистров); интенсификация процесса обучения (имеется опыт на кафедре ТОЭ КрПИ); изучение и формирование рынка труда путем интеграции с научными и промышленными предприятиями и адаптацией студентов (специалистов) к изменяющимся условиям.

Считать целесообразной организацию и проведение межвузовских семинаров по реализации многоуровневой подготовки специалистов с учетом накапливаемого опыта в КрПИ, КИКТ, и других вузах.

Реализацию новых информационных технологий (НИТ) в учебной и методической работе (САПР, базы знаний, банки учебных и организа-

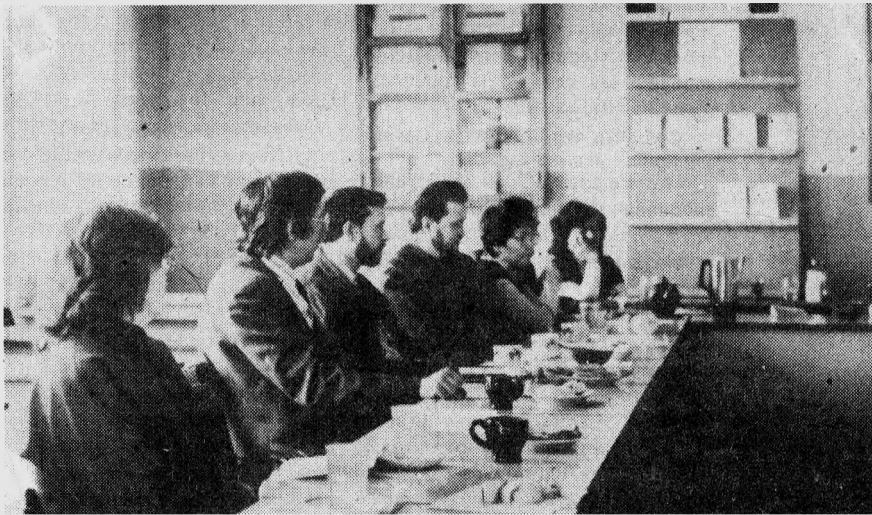
ционно-методических материалов на принципах экспертных и информационно-поисковых систем, АСУ, ВУЗ, АСНИ, АОС, автоматизация редакционно-издательской деятельности, электронная почта и др.) необходимо стимулировать выделением в институте соответствующего целевого финансирования, координируя эти направления с Региональным центром НИТ. Считать целесообразным внедрение на кафедрах учебно-производственной САПР ПРАНС (Проектирование Автоматизированное Неоднородных Систем, внедрена на ИВЦ КрПИ, имеется опыт использования на кафедре СДМ) и АОС на базе системы АДОНИС (Имеется опыт использования в КАТУГА и КрПИ). Организовать общеинститутские лаборатории: автоматизации научных иссле-

дований и автоматизированных обучающих систем; систем автоматизированного проектирования; инженерного творчества.

С целью совершенствования гуманитарной подготовки специалистов считать целесообразным: создание межвузовского координационного центра по проблемам науковедения под руководством доктора философских наук В. П. Каширина; проведение семинаров и конференций при центре гуманитарных исследований КрПИ (руководитель — кандидат философских наук Л. В. Хазова) по научным проблемам инженерного образования.

На снимке: работает секция "Гуманитарная подготовка специалистов".

Фото М. Петровой и Л. Шостака.



24 марта в Красноярском крае начинается технический осмотр автомобилей четного года выпуска. И поэтому хотелось бы познакомить владельцев автомобилей с новым законом "О дорожных фондах в РСФСР", вступившим в силу с 1 января 1992 года.

В нем говорится, что налог с владельцев транспортных средств ежегодно уплачивают предприятия, объединения, учреждения и организации независимо от формы собственности и ведомственной принадлежности, а также граждане РСФСР, иностранные юридические лица и граждане, лица без гражданства, имеющие транспорт-

Не избегайте техосмотра

ные средства (автомобили, мотоциклы, мотороллеры, автобусы) и другие самоходные машины и механизмы на пневмоходу, в следующих размерах с каждой лошадиной силы): автомобили легковые с мощностью двигателя до 100 л.с. (до 73,55 кВт) включительно — 50 коп.; свыше 100 л.с. (свыше 73,55 кВт) — 1 руб. 30 коп.; мотоциклы и мотороллеры — 30 коп.; автобусы — 2 руб.; грузовые автомобили и тракторы с мощностью двигателя до 100 л.с. (до 73,55 кВт) включительно — 2 руб.; свыше 100 до 150 л.с. (свыше

73,55 до 110,33 кВт) — 4 рубля; свыше 150 до 200 л.с. (свыше 110,33 до 147,1 кВт) — 4 руб. 80 коп.; свыше 200 до 250 л.с. (свыше 147,1 до 183,9 кВт) — 5 руб. 20 коп.; свыше 250 л.с. (свыше 183,9 кВт) — 7 руб. 17 коп. Другие самоходные машины и механизмы на пневмоходу (кроме зерноуборочных и других специальных сельскохозяйственных комбайнов) — 2 руб.

От уплаты налога освобождены граждане, подвергшиеся радиации в черной ядерной катастрофе; инвалиды всех категорий, имеющие мо-

токоляски и автомобили; общественные организации инвалидов, использующие транспортные средства для осуществления своей уставной деятельности; предприятия автотранспорта общего пользования по транспортым средствам, осуществляющим перевозки пассажиров (кроме такси); колхозы и совхозы, крестьянские (фермерские) хозяйства и их объединения; предприятия, осуществляющие содержание автомобильных дорог общего пользования.

Кроме налога, с владельца транспортных средств производится оплата за техосмотр в размере 1 руб. 50 коп. за автомобиль и 1

руб. за мотоцикл или мотоцикл (оплата производится в сберкассе на расчетный счет ГАИ, где зарегистрировано автотранспортное средство).

Технический осмотр будет проводиться до 31 июля 1992 года.

Лица, автотранспортные средства которых не пройдут годового технического осмотра, будут наказываться в административном порядке на основе действующего законодательства РСФСР.

А. ВАСИМОВ, инспектор пропаганды ГАИ Октябрьского РОВД.

Научно-исследовательская работа

(Окончание.)

Начало на 2-й стр.)

говорной тематике.

На выставке по разделу республиканской программы "Мелкосерийная, малотоннажная продукция на основе фундаментальных исследований" институту присуждена премия за первое и третье места.

Институт осуществляет международное сотрудничество по линии научной деятельности с организациями КНР, Болгарии.

В составе НИСа выполняют государственную и хозяйственную работу по темам две отраслевые и государственные лаборатории.

На базе института созданы 18 малых предприятий, шесть кооперативов, два молодежных инженерно-технических центра, научно-исследовательский институт.

Дальнейшими задачами в выполнении научной работы в вузе является привлечение предприятий, учреждений для совместного выполнения НИР, работ, услуг в учебном процессе, выпуск продукции по готовым разработкам института на площади предприятий. В вузе накоплен большой опыт привлечения студентов к научно-техническому творчеству, определены тенденции к индивидуальному подходу в развитии творческих способностей будущих специалистов, расширению роли самостоятельной работы, внедрению активных форм и методов обучения. Хозяйственной и государственной работой охвачено более 700 студентов.

В условиях рынка НИРС переросла в более эффективные формы подготовки современного инженера. В институте создано два молодежных центра, один из которых на базе студенческого конструкторского бюро "Союз". Центры включают все виды сделок, трудовые соглашения, осуществляют выпуск товаров народного потребления, оказывают платные услуги населению. Молодежные центры развивают студента не только как специалиста, но и как личность, т. к. изучают запросы, интересы и потребности молодежи, пропагандируют научно-технические, экономические и политические знания. Производственная и социальная деятельность Центра и оплата труда осуществляется за счет заработанных коллективом средств.

КрПИ решением Восточно-Сибирского зонального сектора был назначен базовым и ежегодным проведением региональной олимпиады "Студент и научно-технический прогресс" по разделу "Сопротивление материалов". В 1991 году олимпиада проведена на высоком научно-организационном уровне. Идет подготовка к олимпиаде-92.

В отчетном году на XXXIII научно-технической конференции преподавателей и студентов заслушано 220 докладов от 268 студентов-авторов. РФ, ТЭФ, ЭМФ отказались участвовать в конференции. Чтобы этого не происходило впредь, нужно планировать каждому преподавателю 70 часов в год на НИРС, которые упразднили три

года назад при повышении заработной платы преподавателям.

ЗАДАЧИ НА 1992-ОЙ ГОД.

1. Выполнить объем научных исследований и услуг силами КрПИ и его структурных подразделений (МП, кооперативы, центры) на сумму не менее 20 млн. рублей.

2. Увеличить долю НИР, финансируемых за счет фондов государственного бюджета до 5 млн. рублей.

В том числе: малотоннажное производство — 1,5 млн. рублей; целевая комплексная программа; информационные технологии — 2,5 млн. рублей; по единому госзаказу — 600 тыс. рублей.

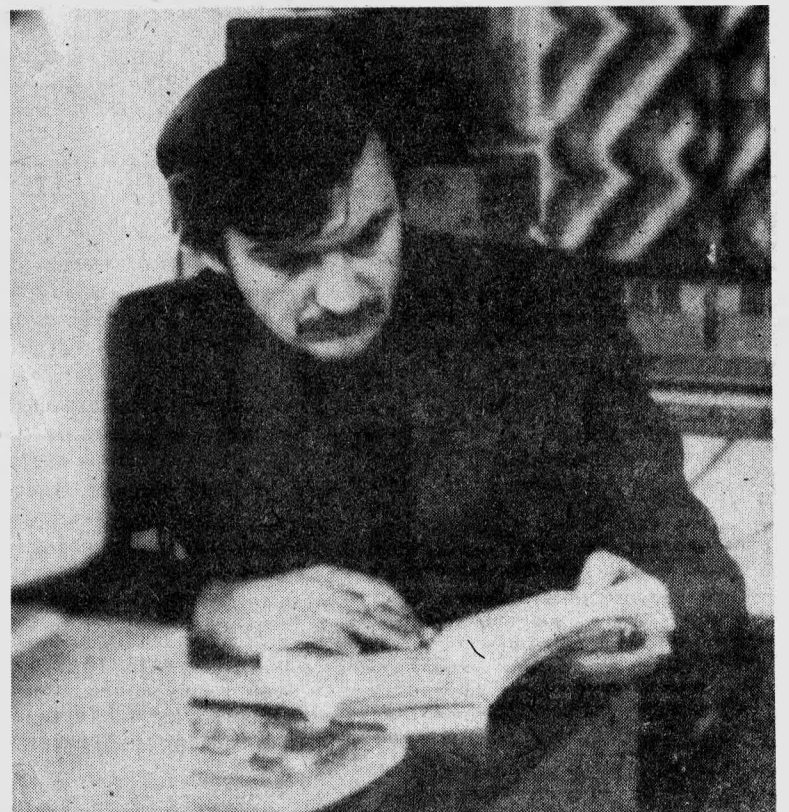
3. Провести научно-организационную работу по открытию на базе КрПИ филиала "Росвузнаука", вузов Восточной Сибири и Дальнего Востока.

4. Подготовить предложения по программе "Конверсия".

5. Разработать предложения по участию в конкурсе проекта технопарка на базе вузов, АН и производства в Красноярске.

6. Подготовить проекты для участия в 1993 году в научных исследованиях по высшей школе, межвузовских программах, информатизации, целевых комплексных программах Российской Федерации.

7. Продолжить работу по организации Совета на соискание ученой степени доктора технических наук.



СТРАХОВКА в обществе "Славянское"

Страховое акционерное общество "Славянское" зарегистрировано 28.06.91 года.

Общество является продолжателем лучших традиций русского страхового дела.

Целью деятельности "Славянского" является проведение всех видов имущественного и личного страхования и перестрахования как в СССР, так и за границей.

В общей сложности "Славянское" имеет в своей страховой программе более 40 видов страхования. В том числе: страхование имущества предприятий и организаций от огня и других рисков; страхование грузов и грузоперевозок; страхование экспонатов выставок, ярмарок и аукционов; страхование животных; страхование электронного оборудования; страхование личного имущества, частных жилых и хозяйственных строений, дач; страхование личного багажа и другие виды страхования.

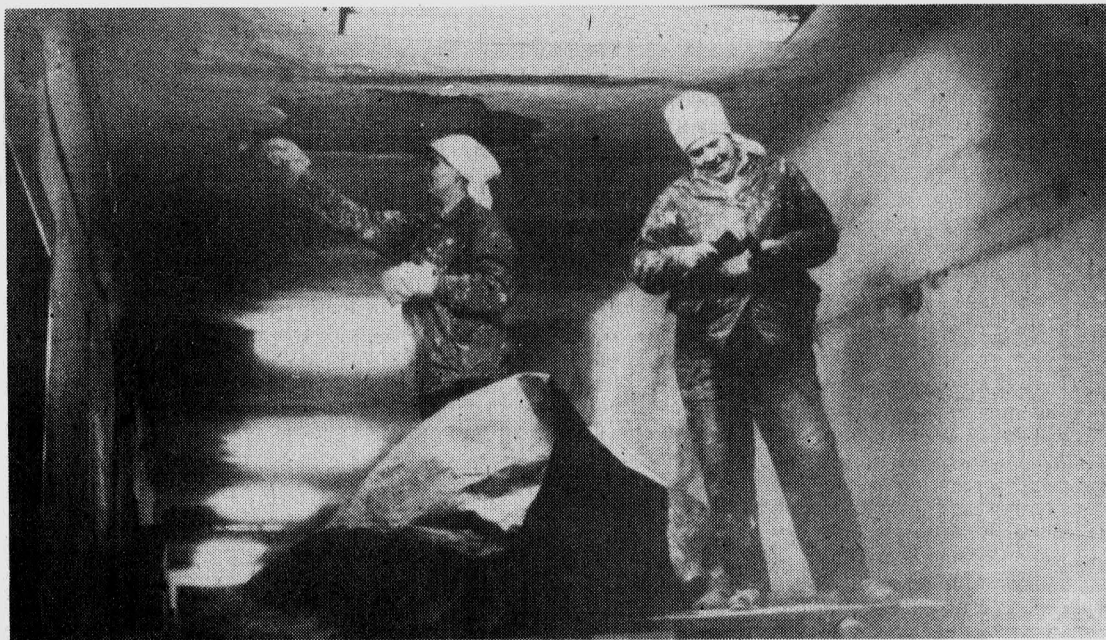
Условия и тарифные ставки ориентированы на европейский страховой рынок, что обеспечивает полное соблюдение интересов наших клиентов, (в том числе студентов).

Обратившись к нам, вы получите: разработанные по международным стандартам условия страхования; минимум времени и формальностей при выплате страхового возмещения; надежную перестраховочную защиту.

Наш адрес: 109017, Москва, ул. Островского, 17. Тел.: 233893, 2331759.

Много лет в нашем институте работает бригада маляров. Это благодаря им стены и потолки политехнического института приобретают подobaющий вид. Отремонтированы коридоры на пятом и третьем этажах, переход между главным корпусом и корпусом "Д". Помогает нашим рабочим бригада ремонтников строительного управления.

"Работы много и нужды в рабочих руках нет. Люди хватаются за работу, по увы — печем платить, — замечает Л. П. Заблочкий, проректор по административно-хозяйственной работе. За огромные деньги приобретаем нужные материалы, краски, эмали. Так что проблем хватает.



БОЛЕЕ полувека назад польский педагог Я. Корчак писал: "Все современное воспитание направлено на то, чтобы ребенок был удобен; последовательно шаг за шагом стремились усыпить, истребить все, что является волей и свободой ребенка, стойкостью его духа, силой его требований. Вежлив, хорош, удобен, а мысли нет о том, что будет внутренне безволен и жизненно немощен".

Вдумаемся в эти слова, ибо нам с тревогой приходится констатировать, что судьба подростка в современном обществе оказалась в сложном, трудном, без преувеличения, — критическом состоянии. Особую озабоченность вызывает не только рост пьянства и наркомании, но и стремительный рост самовольных уходов подростков из

УХОДЯТ ДЕТИ ИЗ ДОМА...

дому, что нередко заканчивается для них трагическим исходом.

За 1991 год в Октябрьском районе зарегистрировано 103 ухода детей до 16 лет.

Почему подростки совершают уходы из семьи? Отнюдь не от хорошей жизни. 36 уходов из-за неблагополучия в семье. Здесь и пьянство и скандалы между родителями, выливающиеся порой в избивание детей.

36 уходов из-за недостаточного контроля родителями.

Мы, взрослые, ничего не прощаем детям и ни с чем не хотим мириться; а главное, мы не видим в этой своей вине. И дети бегут при

первой возможности, в надежде, что на улице им будет лучше и легче, не осознавая реальной опасности.

Путешествуют наши дети и по стране: их привозят из Бурятии, Приморского края, Москвы, Адлера.

Страшен не только сам факт ухода ребенка из семьи, страшна последующая за этим духовная деградация в его сознании. А она обязательна произойдет, если у подростка нет веры в его сознании. Как сказал один ребенок: "Мы сломанные куклы, которые никому не нужны."

Может быть, уважаемые родители, нам действительно не нужны

ЕСТЬ ВАКЦИНА! ЧТО НАДО ЗНАТЬ О КЛЕЩЕВОМ ЭНЦЕФАЛИТЕ

Клещевой энцефалит — острое вирусное заболевание, протекающее с поражениями центральной нервной системы. Возбудитель клещевого энцефалита — фильтрующийся вирус, обитающий в крови некоторых диких животных и птиц, а переносчик — клещ, который кормится кровью этих животных. Заражение человека вирусом клещевого энцефалита происходит в период присасывания к нему клеща, содержащего в слюне вирус. Сезон активности клещей начинается с появлением первых проталин в лесу (конец марта — середина апреля). Каждый человек, бывающий в лесу, а тем более работающий в нем, в период активности клещей должен знать об опасности встречи с клещами и о мерах предупреждения заболевания клещевым энцефалитом.

Сразу ли человек заболевает после присасывания клеща?

Нет, не сразу. Скрытый процесс заболевания (инкубационный период) длится от 7 до 15 дней, значительно реже до 30 дней, но иногда два-три дня. Нередко за день-два до начала заболевания человек ощущает признаки недомогания, на которые часто не обращает внимания. Затем у заболевшего поднимается температура, появляется сильная головная боль, тошнота, иногда рвота. Уже в первые дни болезни можно заметить признаки поражения мозговых оболочек; затруднение при наклоне головы вперед и при сгибании ног в тазобедренных суставах, напряженность шеи, боль в пояснице, иногда только в одной руке. Лицо сильно краснеет. В некоторых случаях заболевание уже с первых дней сопровождается параличами мышц шеи, плечевого пояса и рук, а иногда и ног. В тяжелых случаях поражение распространяется на дыхательные и сосудодвигательные центры мозга, что приводит к гибели заболевшего.

От чего зависит тяжесть поражения больного?

От многих причин, главные из которых — общее состояние перед заболеванием, количество вируса, попавшего в кровь человека в период кровососания клеща, и своевременность обращения за медицинской помощью. Только вовремя начатое лечение может изменить течение болезни, предотвратить появление параличей и смерть.

Каждый ли лесной клещ заражен вирусом клещевого энцефалита?

Нет, не каждый. В природных условиях вирус содержится лишь в двух-восьми процентах клещей, но отличить по внешнему виду зараженного клеща от незараженного невозможно. Поэтому главное — не допускать присасывания любого

клеща к человеку. Клещи питаются только кровью. Причем самка может находиться в присосавшемся состоянии до семи суток, в течение которых она пьет кровь и периодически вместе со слюной вводит в ранку вирус клещевого энцефалита. Чем дольше самка находится на человеке, тем большая доза вируса попадает в его кровь. Самцы присасываются ненадолго, не более чем на 20 минут, но могут присасываться неоднократно. При этом они также вводят в ранку слюну, а с ней и вирус.

Как удалить присосавшегося клеща?

Недавно присосавшихся клещей (самок и нимф) удалить довольно легко; тело клеща смазывают каким-либо маслом или керосином и накладывают на него петлю из прочной нитки. Затягивать петлю нужно у самого хоботка насекомого.

Придерживая и растягивая кожу пальцами и осторожно покачивая клеща, его постепенно вытягивают. Вокруг хоботка длительно сосавшего клеща обычно образуется валик из воспаленной кожи, что значительно осложняет его удаление. Иногда даже приходится прибегать к помощи хирурга.

Место присосавшегося клеща смазывают йодом или спиртом. Если вы во время удаления клеща случайно раздавили его, немедленно вымойте руки с мылом. Попавший на кожу вирус энцефалита может быть занесен на слизистую носа, губ, глаз или в ранку на коже и вызвать заражение.

Существуют ли другие меры предупреждения заражения клещевым энцефалитом, кроме специальной одежды и тщательного осмотра тела?

Да, существуют. Людям, постоянно работающим в лесу, делают профилактические прививки против клещевого энцефалита.

Прививки проводят с таким расчетом, чтобы они были закончены за полтора-два месяца до начала сезона. Лица, своевременно и правильно привитые, болеют лишь в исключительных случаях, причем заболевание у них протекает в легкой форме и не оставляет тяжелых осложнений.

Помните, что клещевой энцефалит легче предупредить, чем вылечить.

А. ШИГОЛАКОВА,
фельдшер здравпункта КрПИ.

Всем желающим в здравпункте делают прививки против клещевого энцефалита шприцами одноразового использования.

наши дети? Чего мы хотим от них, мучая бесконечными назиданиями, нравоучениями, упреками? Ведь нельзя быть все время виноватым, нельзя все время "слушаться", выполнять требования, которые не по силам и осознавать себя хуже всех.

Представьте, что с нами будет, если 30 раз в сутки к нам будут обращаться в повелительном тоне, сорок раз в увещательном, пятьдесят — в обвинительном?!

К сожалению, никто из нас, пожалуй, не вспомнит, как часто хвалим мы своих детей, даем понять, что мы их очень любим.

Мы стремимся добиться от ребенка, "своей собственности", послушания любой ценой, действуя по железной формуле "так надо", забывая при этом, что это борьба не за, а против ребенка.

Милиция не всемогуща. Да и обращаются родители за помощью, когда уже "грянул гром". Да, можно поставить подростка на учет, если это необходимо, можно отправить в специальные учебные заведения, можно принять и более строгие меры к ним и родителям вплоть до лишения родительских прав, но в первую очередь у ребенка должен быть нормальный микроклимат в семье, а это всецело зависит от вас, родители.

Р. ТАЮТОВА,
инспектор по делам несовершеннолетних

Редактор
Л. П. АНТОЛИНОВСКАЯ.